

RAPPORT
ANNUEL
12
13

CAPITAL
RÉSEAU
SADC+CAE

MOT DU PRÉSIDENT



▼ Raymond Cimon
Président

Encore cette année, Capital Réseau a été fort utile pour les membres et pour les entreprises en région qui sont les bénéficiaires ultimes.

D'abord, l'équilibre essentiel entre le rendement offert aux membres prêteurs (2,7%) et le taux d'intérêt exigé aux emprunteurs (2,5%) est atteint. Il est donc tout aussi intéressant de placer des liquidités que d'emprunter pour les SADC et CAE.

C'est d'ailleurs pourquoi les membres ont répondu à l'appel en investissant plusieurs millions dans ce fonds commun, et leur contribution totale frôle les 40 M\$. Notons que l'ensemble des membres de Capital Réseau se sont prévalus des avantages de cet outil financier au fil des ans, soit comme emprunteurs, soit comme prêteurs. Plusieurs ont expérimenté les deux statuts au gré de la conjoncture.

La mesure de capitalisation, rendue possible avec la contribution de 9 M\$ de Développement économique Canada en mars 2011, s'est avérée très populaire cette année. Plus de la moitié des SADC y ont participé au cours des deux dernières années. Plus intéressant encore, parmi les 27 SADC identifiées comme étant celles ayant le plus besoin de capitalisation, 18, c'est-à-dire les deux tiers, y ont eu accès.

La gestion des fonds spéciaux se déroule très bien. Les remboursements vont bon train et les résultats sont prometteurs pour les Fonds de soutien dont le taux de pertes estimé à 20% s'est stabilisé autour de 12% cette

MOT DU TRÉSORIER

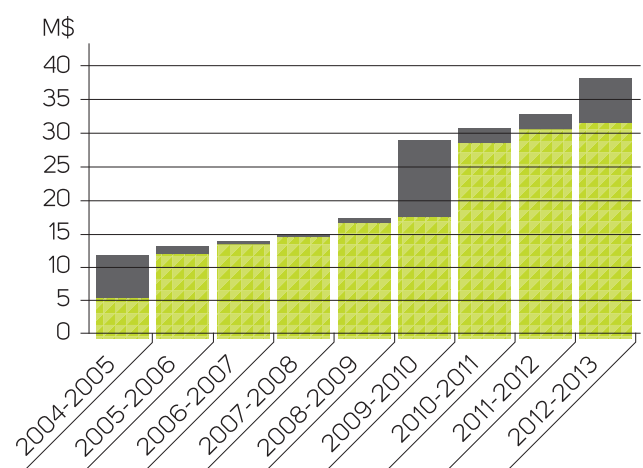


▼ Gilles Goulet
Trésorier

L'année financière 2012-2013 se termine encore sur un bilan positif pour Capital Réseau SADC et CAE. Un nombre record de 52 prêts totalisant 23 M\$ a été consenti aux

CONTRIBUTION TOTALE DES MEMBRES

■ Placements annuels des membres
■ Avoir au 1^{er} avril



année. Il faut mentionner que ces fonds ont permis de maintenir plus de 4 000 emplois en 2009 au moment de la crise financière, en injectant du fonds de roulement dans 150 entreprises du Québec. Nous pouvons nous féliciter d'avoir cerné le besoin précis des entreprises et d'avoir su proposer une initiative souple et ponctuelle qui s'avère un succès marquant aujourd'hui.

Quant au programme Démarrage et relève (2009-2010), il aura permis un investissement conjoint avec les sociétés de capital de risque, totalisant 36 M\$ auprès de 44 entreprises. On ne compte actuellement qu'une seule faillite au bilan de cette initiative.

Ayant 14 ans d'existence, Capital Réseau a atteint une maturité et peut maintenant compter sur son avoir propre, ce qui nous permet de collaborer avec des partenaires à des projets stratégiques comme Alliance Coopération en investissant 1 M\$ par année dans le démarrage et la consolidation de coopératives québécoises.

Beaucoup d'énergie a été consentie au cours des derniers mois pour structurer Alliance Coopération avec des partenaires de qualité que nous tenons à remercier.

Tout ce travail a nécessité la tenue de 14 rencontres du conseil d'administration. Un merci très sincère à mes collègues administrateurs.

Capital Réseau, qui fut longtemps un secret bien gardé au sein de notre réseau, fait maintenant parler de lui. Des organisations nous ont contactés au cours de l'année pour connaître les modes de fonctionnement et les facteurs de succès de cette entreprise. Ces résultats sont d'autant plus remarquables que Capital Réseau n'a pas de personnel dédié, mais compte sur les membres, les bénévoles et l'équipe du Réseau pour en assurer la gestion et la gouvernance.

À tous ceux et celles qui contribuent à ce succès : MERCI!

IMPACTS DE LA CAPITALISATION SUR LES PRÊTS

	AVRIL 2012	AVRIL 2013
Prêts déboursés	4 208 000 \$	22 229 000 \$
Nombre de prêts	8	29
Moyenne des prêts	526 000 \$	766 517 \$

membres. Les placements des membres, à hauteur de 6,7 M\$, ont permis de soutenir cette croissance.

Par ailleurs, l'avoir des membres s'est accru grâce à l'injection de près de 1,6 M\$ de capitalisation propre au cours des deux dernières années. En plus du montant de 647 000 \$ décaissé en septembre pour l'année 2011-2012, 36 SADC pourront se partager une somme de 950 000 \$ au cours des prochaines semaines, pour des montants allant de 5 000 \$ à 157 000 \$.

L'actif de Capital Réseau se maintient à 75 M\$ et nous avons honoré des remboursements de 6,3 M\$ à Développement économique Canada dans le cadre des ententes Fonds de soutien aux entreprises, ce qui correspond à 38% de la dette. Les résultats qui se profilent chez les entreprises clientes nous permettent d'anticiper que le taux de 20% de pertes prévu a été surestimé.

En ce qui concerne le programme Capital de risque pour la relève et le démarrage, les remboursements de près de 1 M\$ se sont ajoutés à l'avoir de Capital Réseau.

Enfin, c'est au chapitre du taux d'intérêt consenti aux membres que Capital Réseau se démarque. Un rendement de 2,73% a pu être versé aux membres prêteurs pour des placements garantis à 100% et rachetables en tout temps : des conditions nettement au-dessus du marché.

De plus, pour les membres emprunteurs : ils peuvent obtenir des capitaux à des taux et conditions plus avantageuses que le marché, sans frais, sans la moindre tracasserie administrative et sans délai!

Je peux donc conclure en affirmant avec conviction que Capital Réseau est un partenaire de choix pour l'ensemble de ses membres qui peuvent tous être fiers de cette belle réussite!

LES FONDS SPÉCIAUX

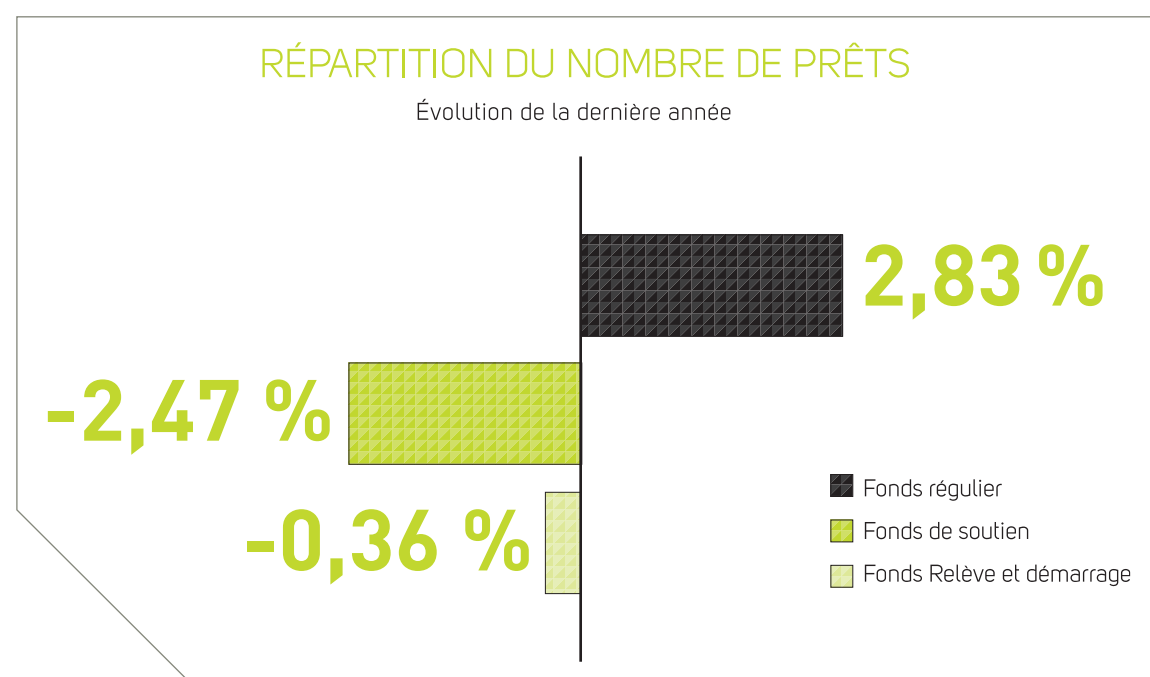
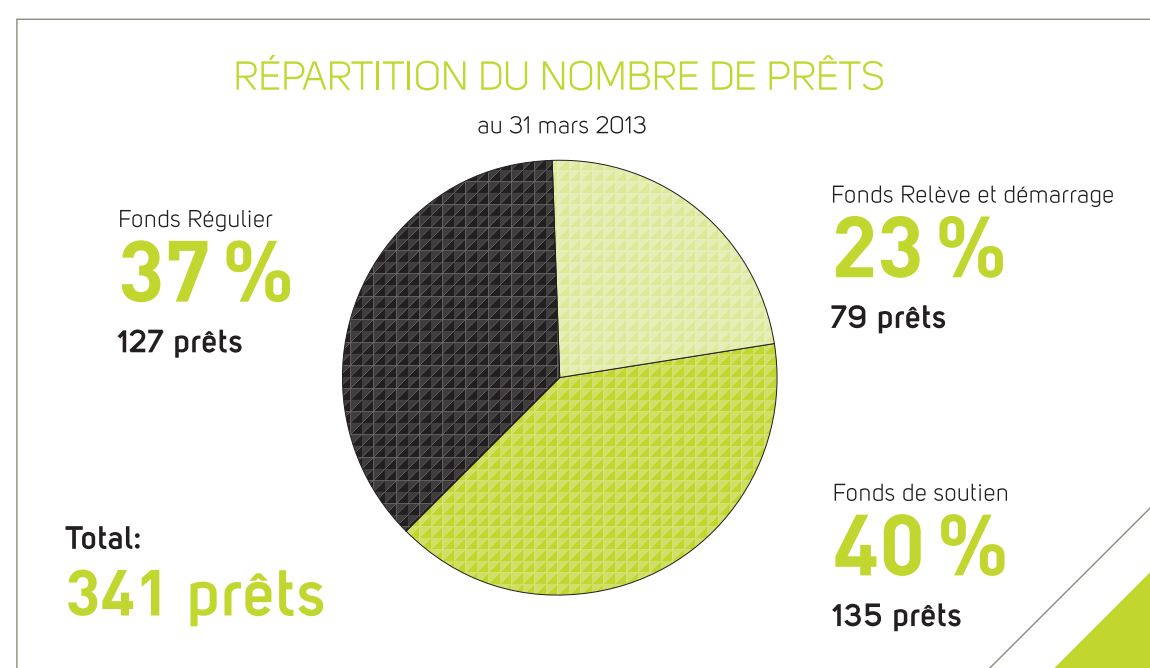
Des fonds dédiés ont été confiés par Développement économique Canada (DEC) à Capital Réseau 2007 et 2010 pour aider les petites entreprises du Québec à faire face à des enjeux importants: 1) l'obtention de capital de risque pour le démarrage et la relève d'entreprise; 2) l'accès à du fonds de roulement au moment de la crise financière de 2009-2010. Au total, 39,4 M\$ ont été prêtés pour permettre la réalisation de 233 projets d'entreprises dans les régions du Québec, entre février 2007 et mars 2010.

En ce qui concerne les deux phases du programme pour la relève et le démarrage, les 23 M\$ de contribution de DEC et de Capital Réseau ont généré des investissements de 46 M\$ en capital de risque dans 83 entreprises. Actuellement, 63 de ces entreprises (75%) affichent une bonne santé financière et 39 d'entre elles ont réalisé une augmentation de leur chiffre d'affaires.

Quant au Fonds de soutien aux entreprises, 13 des 150 entreprises ont remboursé leur prêt avant l'échéance, 90% affichent un bilan de santé positif, 70% connaissent une augmentation de leur chiffre d'affaires et 60% une croissance des bénéficiaires.

Enfin, pour l'ensemble de ces projets en cours, 217 nouveaux emplois ont été créés au cours de la dernière année.

Voilà un bilan fort positif qui fait la preuve de l'efficacité de mesures bien ciblées et rendues disponibles en temps opportun.



VALEUR DES COMPTES

Informations complémentaires au 31 mars 2013

AVOIR DES MEMBRES

Fonds régulier	32 423 009 \$
Fonds de démarrage et de relève d'entreprise	6 852 767 \$
TOTAL	39 275 776 \$

VALEUR DES PRÊTS ASSOCIÉS AUX DIFFÉRENTS FONDS

Fonds régulier	22 128 439 \$
Fonds de démarrage et de relève	21 324 044 \$
Fonds de soutien aux entreprises	9 021 542 \$
TOTAL	52 474 025 \$

COMPOSITION PRINCIPALE DU PASSIF À LONG TERME

Fonds de soutien aux entreprises - Volet 1	5 131 530 \$
Fonds de soutien aux entreprises - Volet 2	5 138 805 \$
Fonds de démarrage et de relève d'entreprise	6 000 000 \$
TOTAL	16 270 335 \$

DES ACTIFS DE
75 181 516 \$

UN RENDEMENT DE
2,73 %

Taux réel obtenu sur un placement sans aucune variation depuis le 1^{er} avril 2012

ALLIANCE COOPÉRATION: UN PARTENARIAT UNIQUE

L'Alliance Coopération est le fruit de la volonté commune exprimée par plusieurs partenaires de favoriser l'établissement de nouvelles coopératives et la croissance de coopératives existantes. Desjardins capital de risque, BDC, CQCM, le gouvernement du Québec et Capital Réseau SADC et CAE ont donc collaboré au cours des derniers mois au développement d'un produit et d'un mécanisme financiers uniques, qui soient flexibles et adaptables aux besoins des coopératives québécoises.

Ce projet est en fait le résultat de deux démarches distinctes. Christian Fortin, du Secrétariat aux coopératives, avait d'une part, sollicité la participation du Réseau des SADC et CAE et de la BDC pour imaginer une formule d'aide financière répondant aux besoins spécifiques des coopératives. Misant sur les ressources de la BDC et l'expertise d'accompagnement des SADC et CAE, le projet a soulevé l'intérêt des deux organisations qui étaient prêtes à réserver des fonds pour ce projet novateur.

D'autre part, des discussions avec le CQCM en cours depuis plusieurs mois, avaient mené à la réalisation

d'une étude sur les besoins de financement des coopératives et à la volonté de créer un fonds dédié. C'est à Hélène Simard du CQCM que revient le crédit d'avoir su rapprocher les deux groupes et rallier les bonnes idées de chacun.

Résultat! Le mouvement coopératif du Québec a donc accès à 30 M\$ de capitaux dans le cadre de cette alliance, à raison de 6 M\$ par année pendant cinq ans. Capital Réseau s'est engagé à investir 5 M\$ dans ce projet, soit un million par année.

Un processus simplifié qui mise sur l'expertise du CQCM dans l'accompagnement des coopératives et

sur les compétences des partenaires financiers a été entendu afin d'accélérer la prise de décision en matière de financement.

Les objectifs de cette alliance sont clairs: appuyer le démarrage de nouvelles coopératives, stimuler la croissance des coopératives existantes et assurer leur pérennité. De plus, en cette période où le transfert d'entreprises établies s'avère un enjeu important en raison du départ à la retraite de nombreux entrepreneurs, le modèle coopératif constitue une solution à envisager qui plus est, lorsque l'aide financière et technique est accessible!



AVOIRS DU FONDS

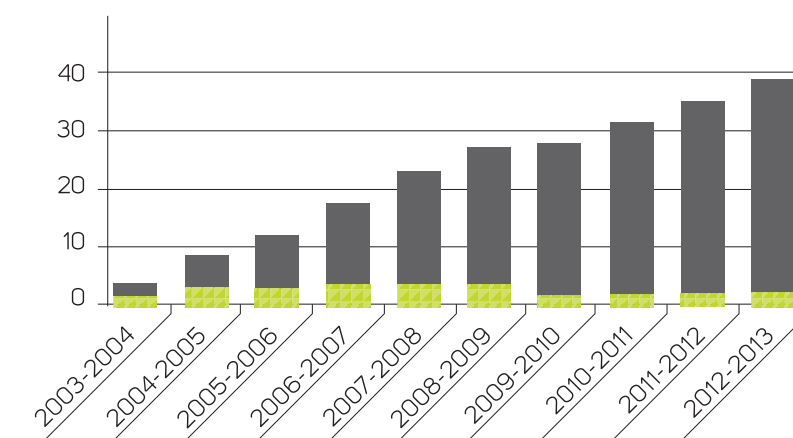
Portrait de la situation financière au 31 mars 2013

Période	Compte membres		Compte non-membres		COMPARABLE AVOIRS TOTAUX	
	31 mars 2012	31 mars 2013	31 mars 2012	31 mars 2013	31 mars 2012	31 mars 2013
Encaisses	4 140 883 \$	10 151 730 \$	2 440 475 \$	6 442 403 \$	6 581 358 \$	16 594 133 \$
Épargnes stables	372 949	613 073	232	1 005 512	373 181	1 618 584
Épargnes rachetables	5 524 678	3 356 177	4 049 072	174 041	9 573 750	3 530 217
Prêts au compte	23 634 964	25 035 490	32 783 935	27 438 535	56 418 899	52 474 025
Intérêts à recevoir	125 562	143 355	63 561	19 385	189 123	162 740
Autres sommes à recevoir	281 895	383 199	64 845	418 617	346 740	801 816
Autres sommes à rembourser	(65 026 \$)	(407 247 \$)	(20 007 544 \$)	(16 685 965 \$)	(20 072 570 \$)	(17 093 212 \$)
Valeur des comptes	34 015 905 \$	39 275 776 \$	19 394 577 \$	18 812 528 \$	53 410 481 \$	58 088 304 \$
Variation en dollars (\$)		5 259 872		-582 049		4 677 823
Variation en pourcentage (%)		15,46		-3,00		8,76

341 PRÊTS
ACTIFS

RENDEMENT ANNUEL ET COMPOSÉ

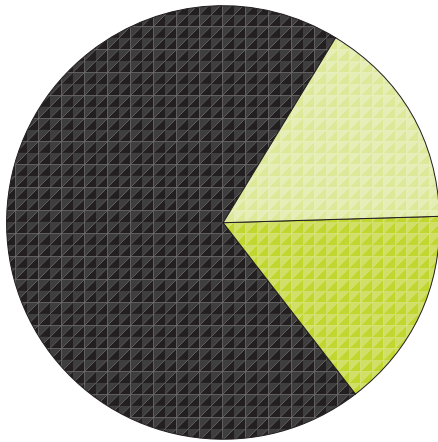
■ Taux de rendement composé
■ Taux de rendement



COMPOSITION DES AVOIRS

au 31 mars 2013

Avoir des membres
69 %



Fonds Relève et démarrage
16 %

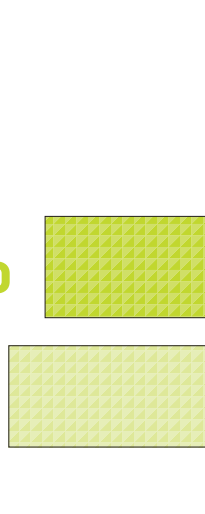
Mesures d'accès au capital
et à la capitalisation
15 %

COMPOSITION DES AVOIRS

Évolution de la dernière année

-2,2 %

-2,7 %

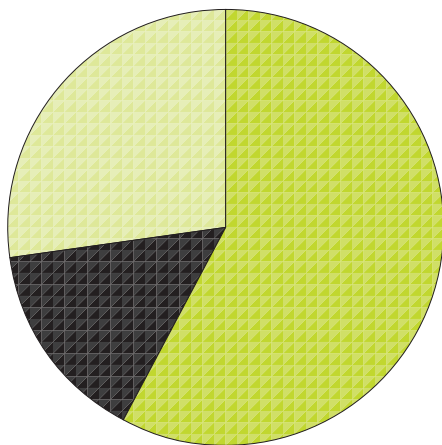


■ Avoir des membres
■ Mesure d'accès au Capital
et à la capitalisation
■ Fonds Relève et démarrage

RÉPARTITION DE LA CAPITALISATION

Mesure incitative
27 %
1 719 021 \$

Remboursement et
rabais d'intérêt
15 %
932 212 \$



Taux historique
de perte (THP)
58 %
3 611 605 \$

Total:
6 262 838 \$

PLAN D'ACTION 2013-2014

Ce plan d'action propose les principales activités que doit réaliser Capital Réseau SADC et CAE pour remplir son mandat.

- ▼ Poursuivre le service aux membres et l'amélioration des conditions de placement et d'emprunt;
- ▼ Poursuivre la gestion de la mesure d'accès au capital et de capitalisation 2011-2016 en fonction de l'atteinte des objectifs précis de cette mesure;
- ▼ Poursuivre le suivi des Fonds de Relève et de Démarrage, Démarrage et Relève et le Fonds de soutien aux entreprises Volet 1 et Volet 2;
- ▼ Mettre en œuvre la gestion de Alliance Coopération;
- ▼ Participer à la réflexion sur le financement avec le comité du Réseau;
- ▼ Poursuivre la recherche de partenariats.

LE CONSEIL D'ADMINISTRATION

- ▼ **RAYMOND CIMON**, président
SADC de l'Amiante
- ▼ **JEAN-JACQUES GAUTHIER**, 1^{er} vice-président
SADC Achigan-Montcalm
- ▼ **NORBERT POTVIN**, 2^e vice-président
SADC Vallée-de-la-Gatineau
- ▼ **GILLES GOULET**, trésorier
SADC de la MRC de Rivière-du-Loup
- ▼ **MICHEL LANGLOIS**, secrétaire
CAE Memphrémagog

