

SADC Shawinigan

Fonds LaPrade St-Maurice



SADC
SHAWINIGAN



Fonds
de développement
économique
LaPrade
St-Maurice

RAPPORT ANNUEL

2025-2026

17 juin 2026



SOMMAIRE

- 3 Mot de la présidente de la SADC
- 4 Mot du président du Fonds LaPrade St-Maurice
- 5 Mot du directeur général
- 7 FINANCEMENT
Investir dans l'audace!
- 14 ACCOMPAGNEMENT | AIDE TECHNIQUE
À vos côtés, chaque jour
- 17 DÉVELOPPEMENT ÉCONOMIQUE LOCAL
Faire grandir notre territoire, ensemble
- 28 APPUI À LA COLLECTIVITÉ
Notre empreinte collective
- 36 On joue en équipe!
- 37 Appuyés par des leaders de la communauté!



MOT DE LA PRÉSIDENTE SADC SHAWINIGAN

Chers membres et partenaires de la SADC Shawinigan,

Au moment de tourner la page après trois années à la présidence et neuf ans comme administratrice, je le fais avec beaucoup de fierté et surtout avec de la gratitude. Ces années m'ont permis de mesurer, de l'intérieur, à quel point la SADC est un acteur incontournable pour notre territoire : une organisation qui porte une vision, qui pose les bonnes questions et qui soutient une direction générale capable d'agir avec rigueur et sens de l'innovation.

Les neuf dernières années auront été exigeantes, parfois même déstabilisantes, mais profondément structurantes. Ensemble, nous avons consolidé un modèle d'action qui mise sur la proximité, la pertinence et l'impact. Nous avons aussi franchi un jalon important avec le renouvellement de notre entente quinquennale dans le cadre du Programme de développement des collectivités. À titre de conseil d'administration, nous avons eu le privilège de contribuer activement à l'élaboration de la planification stratégique 2024-2029, qui orientera nos interventions pour répondre aux défis bien réels de notre milieu, tout en misant sur son potentiel.

Parmi ces défis, certains s'imposent déjà clairement : le repreneuriat et la relève entrepreneuriale, la rareté de main-d'œuvre spécialisée, l'innovation, l'inclusion numérique et la vitalité entrepreneuriale.

À cela s'ajoute une transformation accélérée des technologies numériques, désormais indissociable de la compétitivité des entreprises. La littératie numérique devient un enjeu de développement en soi, et avec l'essor de l'intelligence artificielle, il faudra non seulement s'adapter, mais aussi accompagner, démystifier, outiller et assurer que personne ne soit laissé de côté.

Si je quitte avec un sentiment d'accomplissement, je pars aussi avec une grande confiance. Confiance envers l'équipe, dont le travail remarquable mérite d'être souligné année après année. Confiance envers mes collègues administrateurs et administratrices, engagés avec passion et rigueur. Et confiance envers nos partenaires institutionnels, financiers et communautaires, avec qui nous formons un écosystème solide et solidaire, capable de générer de véritables transformations.

À l'aube des prochaines années, je suis convaincue que la SADC Shawinigan continuera de jouer son rôle de catalyseur de développement, avec audace, pertinence et impact.

Je vous remercie sincèrement pour votre confiance et votre collaboration, et je souhaite à l'organisation, et à notre territoire, toute la réussite qu'ils méritent.

La présidente de la SADC Shawinigan,

Nathalie Boisvert



MOT DU PRÉSIDENT FONDS LAPRADE ST-MAURICE

Chers membres, partenaires et collaborateurs,

La dernière année a démontré avec force ce qui distingue le Fonds LaPrade St-Maurice : notre capacité à porter et à soutenir des projets concrets qui répondent aux besoins réels des entrepreneur.es et des organisations de la région. Bien que nos interventions financières demeurent présentes, c'est surtout par l'accompagnement, la mobilisation et nos initiatives structurantes que nous avons créé de la valeur sur le terrain.

Parmi ces réalisations, le programme AccèsTI-PME, mené en partenariat avec la Ville de Shawinigan, a permis d'accompagner plus d'une vingtaine d'entreprises. Dans un contexte où les outils numériques, et maintenant l'intelligence artificielle, transforment rapidement les façons de gérer, de vendre et de produire, cet appui devient un avantage compétitif, mais aussi un facteur de résilience.

Je souhaite aussi mettre en lumière un projet qui nous tient particulièrement à cœur : Tête Première, qui porte une mission essentielle en matière de santé psychologique des entrepreneur.es. Le financement associé à ce projet est arrivé à terme, mais notre engagement, lui, demeure entier. L'équipe est déjà à pied d'œuvre pour trouver de nouveaux leviers financiers et des partenariats afin d'assurer la continuité de cette initiative, parce que prendre soin de l'humain derrière l'entreprise est indissociable de la vitalité économique de notre communauté.

Je tiens aussi à souligner AccèsTI-Citoyen, un projet phare en littératie numérique. Après une pause, il reprendra dans les prochains mois. Rappelons que ce programme vise à améliorer la littératie numérique des citoyennes et citoyens adultes de Shawinigan et qu'il est rendu possible grâce à l'appui de la Ville de Shawinigan, via le Fonds de vitalisation.

L'année à venir sera également marquée par de nouveaux services, dont la mise en place d'un accompagnement en comptabilité pour répondre à un besoin très concret des entrepreneur.es.

Enfin, un changement de nom est à venir : ALLI-ÉS reflètera parfaitement nos deux axes d'intervention (économique et social), mettra de l'avant notre rôle d'accompagnement et soulignera notre effet de levier stratégique et financier. Adopté récemment par le conseil d'administration, notre nouvel énoncé de mission : « Agir comme catalyseur et partenaire stratégique pour maximiser l'impact collectif, économique ou social, et le déploiement de programmes innovants » met des mots justes, forts et actuels sur ce que nous faisons déjà, chaque jour, sur le terrain.

En terminant, je tiens à souligner l'apport précieux de trois administratrices qui quittent le conseil d'administration cette année, Nathalie Boisvert, Maude Labrosse et Claire Pépin, et à les remercier sincèrement pour leur engagement, leur disponibilité et la qualité de leur contribution à notre mission.

À l'ensemble des membres du conseil d'administration, à notre équipe et à nos partenaires : merci pour votre confiance renouvelée, votre engagement constant et votre contribution directe à l'impact de notre organisation. Ensemble, nous continuerons de faire vivre des projets qui contribuent durablement au développement socio-économique de notre communauté.

Le président du Fonds LaPrade St-Maurice,

André Héon

MOT DU DIRECTEUR GÉNÉRAL

Une stabilité dans la tourmente

Chers partenaires, membres et amis de la SADC Shawinigan et du Fonds LaPrade St-Maurice,

Je suis heureux de vous présenter le rapport annuel 2026. Cette année encore, nos deux organisations sœurs ont maintenu leur engagement indéfectible envers le développement économique et social de notre belle région.

Bilan de l'année

En 2025-2026, notre stabilité organisationnelle s'est révélée un atout majeur dans le contexte économique difficile actuel. Entrepreneurs, partenaires et communauté savent qu'ils peuvent compter sur nous pour soutenir leurs projets.

Initiatives, projets et investissement réalisés

Le projet régional Tête Première du Fonds LaPrade a permis dans la dernière année à plusieurs entrepreneurs d'échanger en rencontre individuelle ou en groupe de soutien avec des professionnels en santé psychologique, pour gérer le stress lié à leurs activités. Plusieurs formations ont également été offertes aux gens d'affaires et aux intervenants socioéconomiques. Les ententes de financement ayant pris fin le 31 mars dernier, nous travaillons avec nos partenaires à assurer la pérennité de ce service essentiel.

La SADC a investi l'entièreté des fonds disponibles dans le projet pilote Flexipreneures, destiné aux femmes entrepreneures qui conjuguent plusieurs activités. Ce programme s'est terminé le 31 mars; nous élaborons actuellement sa suite avec le Réseau des SADC et d'autres partenaires.

Le programme Accès TI PME du Fonds LaPrade, en partenariat avec la Ville de Shawinigan, a accompagné une vingtaine d'entreprises dans l'élaboration et la mise en œuvre de leur stratégie numérique, incluant un diagnostic complet et un plan d'action détaillé.

Au niveau de nos fonds d'investissement, vous pourrez voir dans le rapport annuel que les interventions sont toujours nombreuses. Je voulais souligner particulièrement que le fonds Stratégie Jeunesse continue de dépasser ses objectifs avec 14 jeunes financés pour plus de 316 000 \$. Une relève prometteuse s'installe dans nos PME !

Plus d'une cinquantaine d'entreprises et organismes ont bénéficié de notre aide technique, notre accompagnement et nos formations en ressources humaines, cybersécurité, marketing et prévisions financières afin d'améliorer les compétences en gestion de leurs dirigeants.

Le programme PING nous a permis de poursuivre l'offre de formations et accompagnement en littératie numérique, un enjeu d'exclusion croissant, particulièrement pour les aînés et les personnes vulnérables.

Implication dans la collectivité

Notre équipe s'implique toujours activement dans plusieurs conseils d'administration et comités visant à améliorer l'économie et la qualité de vie régionales.





MOT DU DIRECTEUR GÉNÉRAL

Une stabilité dans la tourmente

Le Fonds LaPrade devient ALLI-ÉS

Pour mieux refléter la diversité de ses mandats et dans un souci de cohérence, le Fonds LaPrade St-Maurice a amorcé une démarche de changement de nom et de modification des statuts au cours des derniers mois. Il devient ainsi « ALLI-ÉS », soulignant ainsi son rôle d'allié en développement **É**conomique et **S**ocial.

Remerciements

Les succès de cette année n'auraient pu être rendus possibles sans la collaboration étroite de nos partenaires. Merci aux organisations gouvernementales, institutions financières, organismes à but non lucratif et autres parties prenantes pour leur collaboration.

Je tiens à exprimer toute ma gratitude aux équipes dévouées de la SADC et du Fonds LaPrade, dont le travail acharné et l'engagement inébranlable ont été essentiels à nos réalisations. Merci également à nos conseils d'administration pour leur leadership.

En terminant, je tiens à souligner particulièrement l'implication de trois administratrices qui terminent leur mandat : Nathalie Boivert, la présidente de la SADC, Maude Labrosse et Claire Pépin. Votre expertise et votre engagement nous manqueront. Merci pour ces nombreuses années d'implication, la région en a grandement bénéficié! Vous serez toujours les bienvenues!

Merci à tous d'avoir contribué à faire une différence!

Le directeur général,

Simon Charlebois



FINANCEMENT

Investir dans l'audace!



Nos fonds d'investissements

Fonds d'investissement
SADC

Stratégie Jeunesse



Stratégie transfert

Stratégie verte et
numérique

Flexiprêt pour les femmes

Fonds LaPrade St-Maurice



Nadia Courchesne
Directrice des services
administratifs



André Granger
Directeur du
développement des
affaires

39

Nombre de projets
présentés au CA

1 740 315 \$

Montant total investi

39

Nombre de nouveaux
projets acceptés

10 918 539 \$

Investissements
supplémentaires générés

37

Nombre de projets
déboursés au 31 mars

315

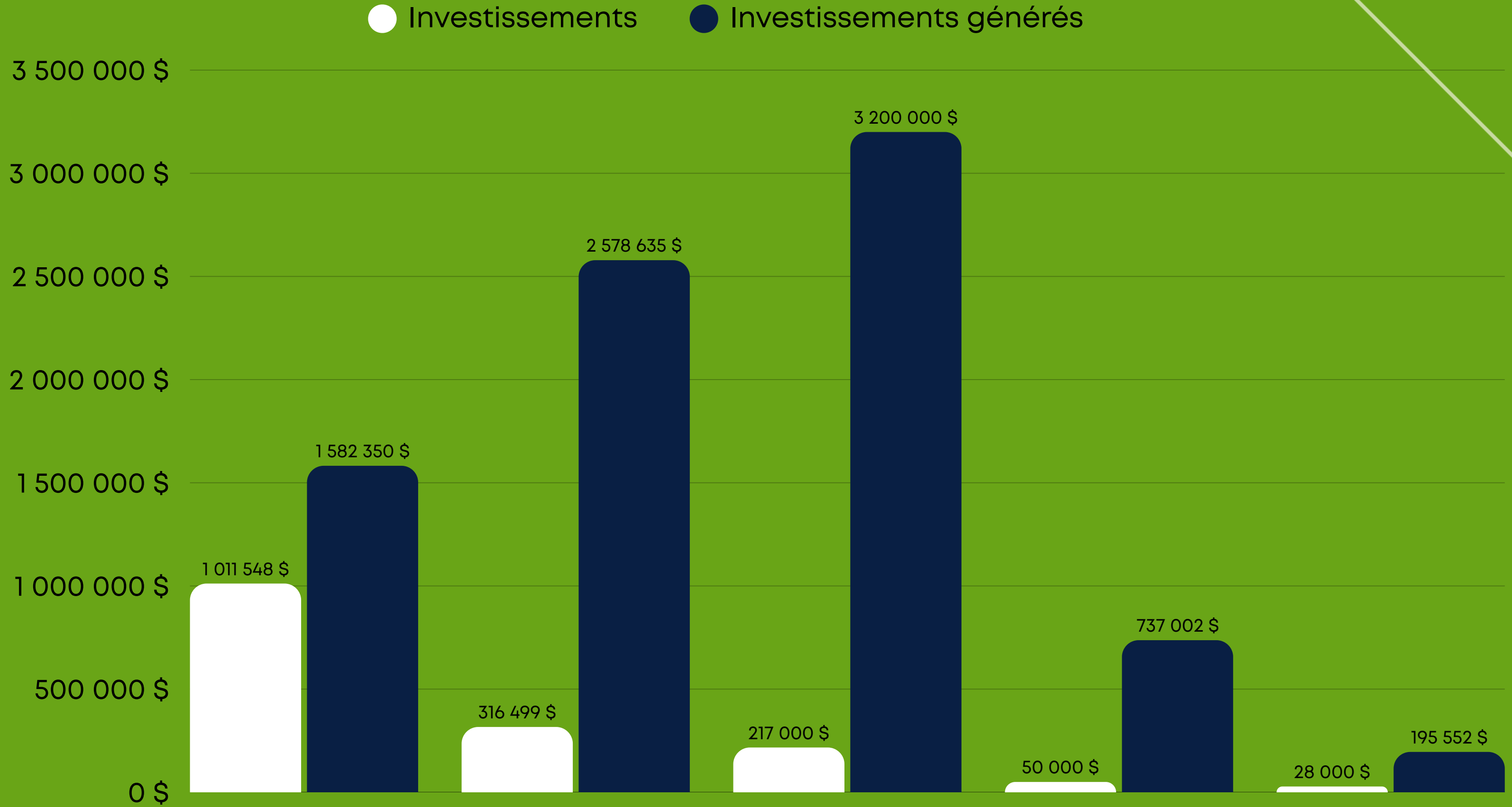
Emplois créés et
maintenus





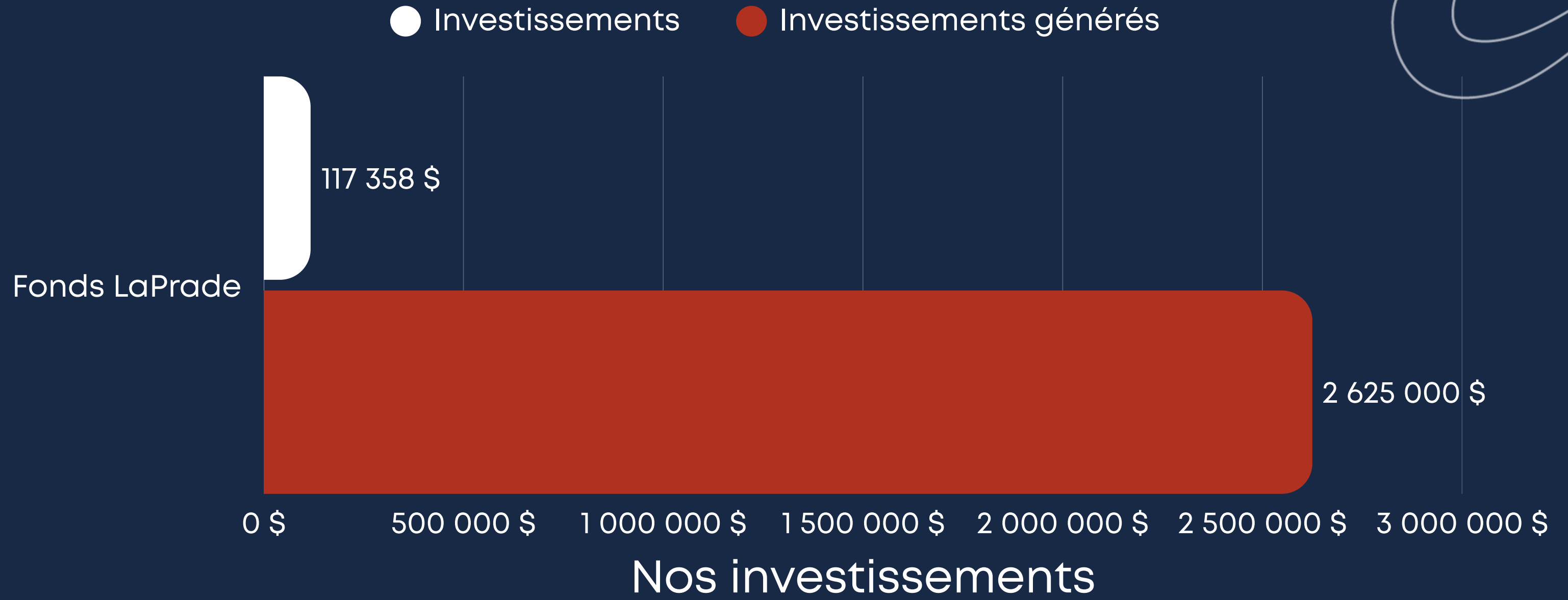
NOS CHIFFRES

Investissements

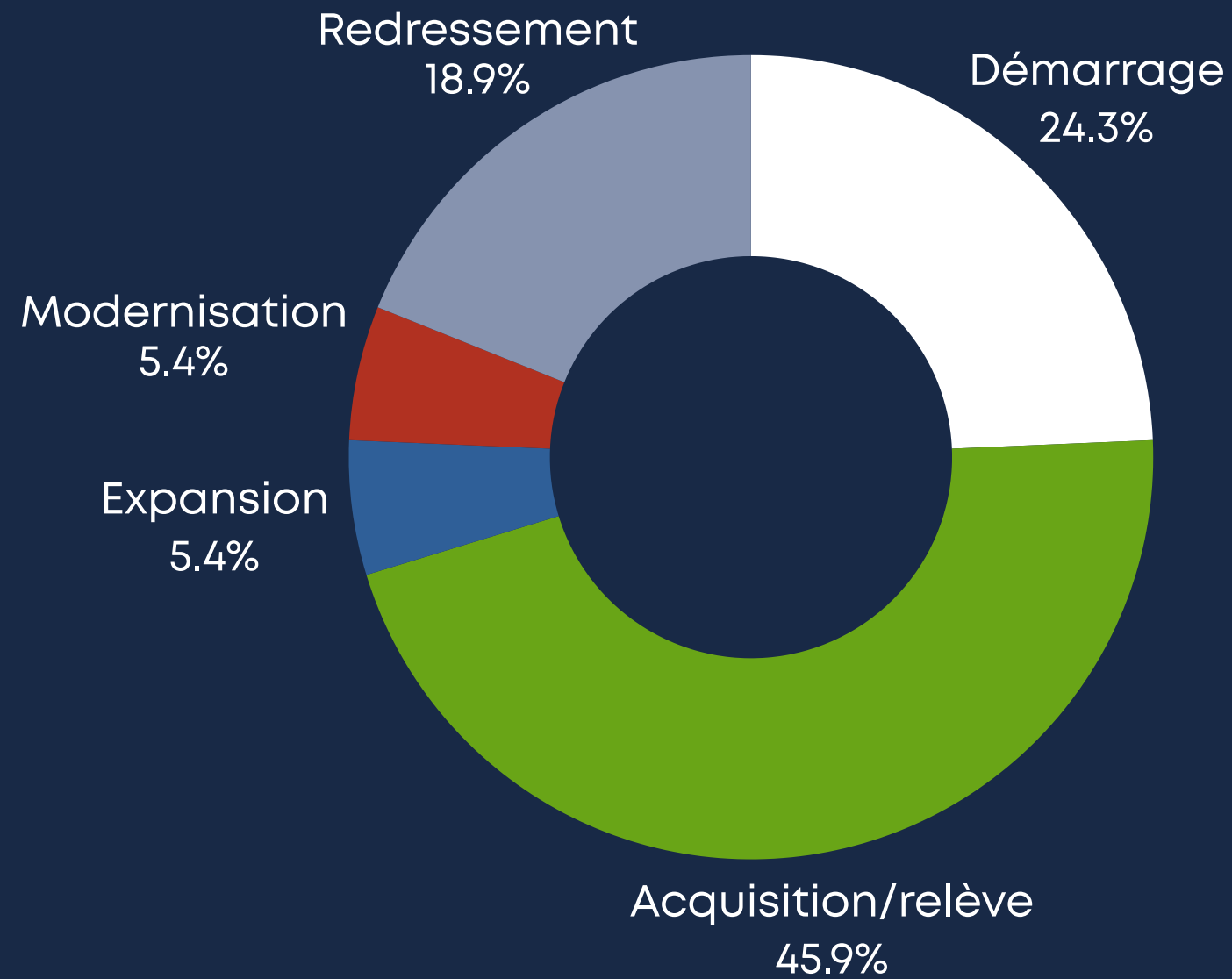


Nos fonds

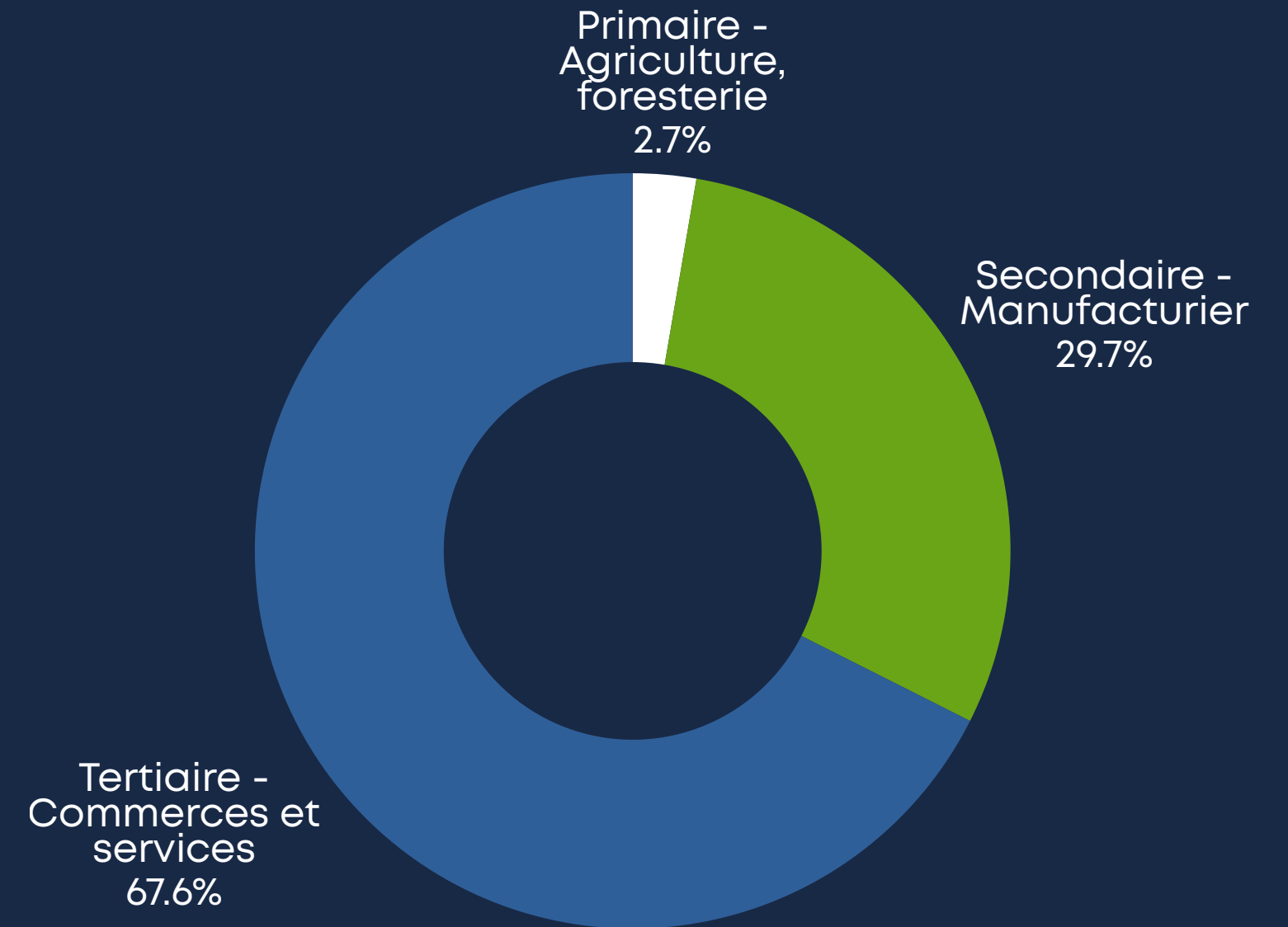
NOS CHIFFRES



Types de projets



Secteurs d'activités



Créavenir



Le Programme Créavenir vise à aider les entrepreneur.es de 18 à 39 ans qui démarrent une entreprise ou possèdent une entreprise depuis moins de 3 ans. La SADC est un organisme partenaire de Desjardins pour la gestion du programme.

75 000 \$

Montants autorisés
Marge de crédit

23 000 \$

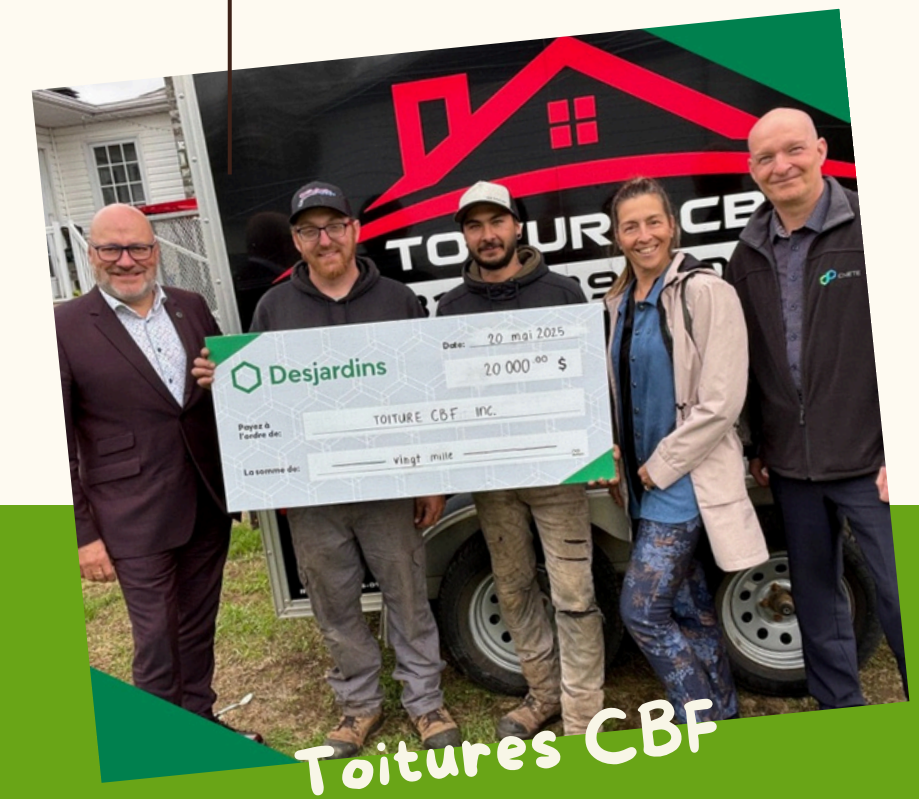
Montants autorisés
Subventions

5

Projets autorisés

23

Emplois créés et
maintenus





ACCOMPAGNEMENT | AIDE TECHNIQUE

À vos côtés, chaque jour



AccèsTI-PME | Organisme



Virage numérique

Accompagnement des organisations dans leurs défis reliés au virage numérique, que ce soit dans les aspects de gestion et sécurité numérique ou dans tout ce qui a trait aux aspects communicationnels qui entourent la présence sur le Web.



Edith Sirois
Gestionnaire TI



Catherine Adam
Conseillère TI



Accès TI-PME | Organisme



En chiffres

22

Nouveaux clients
accompagnés

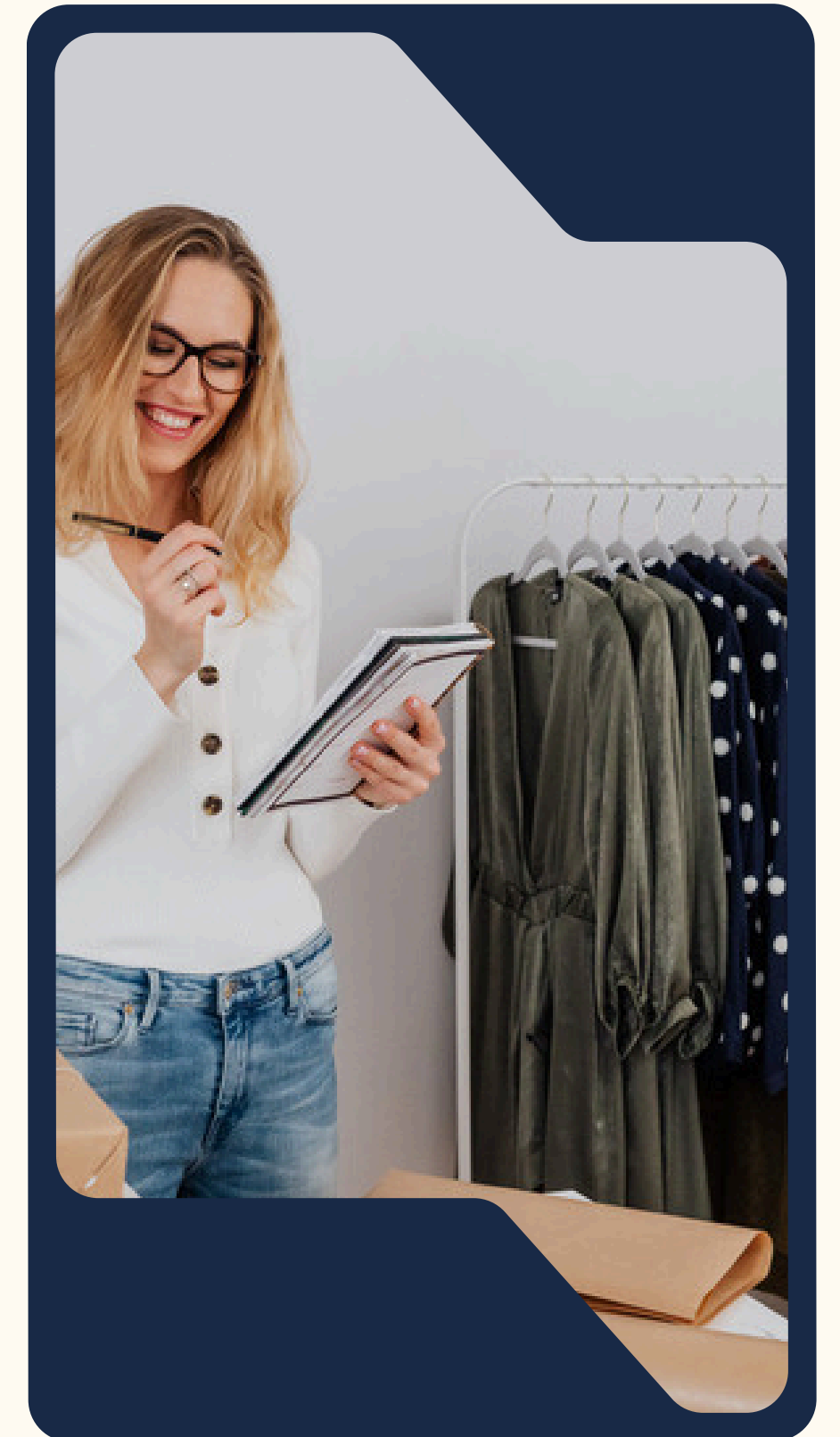
25

Clients en
interventions

6 446 \$

Subventions TI

3 entreprises





DÉVELOPPEMENT ÉCONOMIQUE LOCAL

Faire grandir notre
territoire, ensemble



Flexiprêt pour les femmes

Le projet Flexiprêt pour les femmes a été complété le 31 mars 2026.

Ce projet pilote en développement économique local visait à expérimenter une nouvelle approche en termes de financement et d'accompagnement adaptée aux besoins des flexipreneures, en collaboration avec une dizaine de SADC et CAE de plusieurs régions du Québec.

L'évaluation du projet, menée avec l'INRPME, a été enrichie grâce à Mitacs et au Conseil de recherche en sciences humaines. Les résultats préliminaires confirment que le modèle Flexiprêt permet d'ouvrir l'accès à l'entrepreneuriat à des profils diversifiés, en contribuant à réduire certains obstacles d'accès aux services et au financement.

La campagne de promotion numérique a renforcé encore davantage la visibilité des entrepreneures, tandis que l'activité de fin de projet, tenue simultanément dans plusieurs régions du Québec, a permis de démontrer les résultats et leçons apprises.

Plusieurs actions stratégiques ont été réalisées pour assurer le déploiement du programme. Des actions sont toujours en cours pour en assurer la pérennité.

Canada

Un projet réalisé par le Réseau des SADC et CAE
et la SADC Shawinigan avec le soutien financier
de Femmes et Égalité des genres Canada

Amélie Racette
Coordonnatrice



Flexiprêt pour les femmes

11

**SADC + CAE
mobilisés**

178

**Flexipreneures
accompagnées**

543

**Participations aux
activités de réseautage**

1,6 M\$

Investissements

9,2 M\$

**Investissements
générés**

775 000

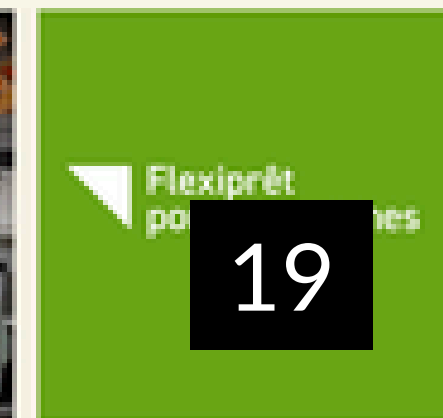
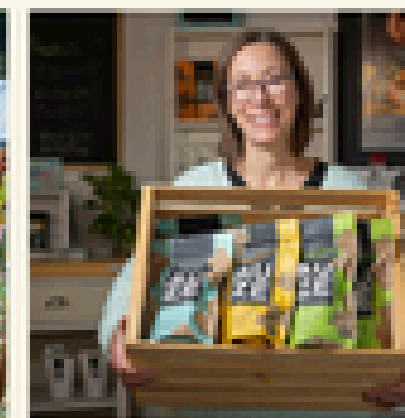
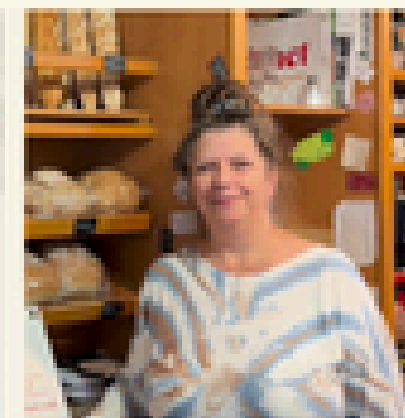
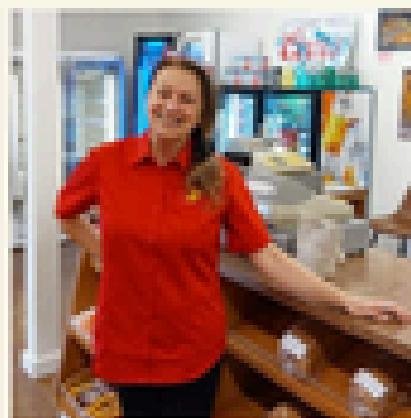
**femmes ont vu la campagne
Ambassadrices**

162

**Participations aux
19 webinaires**

94

Entreprises



Ta Place _à Shawi

Ta Place _à Shawi est une conférence multimédia présentée dans toutes les écoles secondaires du territoire de Shawinigan, plus spécifiquement aux élèves de 4e secondaire. On y jase d'emploi, de formation, d'économie et de la qualité de vie à Shawi.

En chiffres

15

conférences

4

écoles

349

élèves

rencontrés

5 418

**élèves depuis
2012**

Cette initiative est rendue possible grâce à l'implication de nos précieux partenaires : la Ville de Shawinigan, le CJE Shawinigan, la Communauté entrepreneuriale de Shawinigan et le CSS de l'Énergie.

Sylvie Lavergne

Directrice du
développement et des
communications



Ta Place _à Shawi



Réseau RH Shawi

Coordonné par la SADC, le Réseau RH Shawi offre à ses membres, des entreprises et organismes de 5 employés et plus de Shawinigan, des activités de formation afin de les aider dans les défis qu'ils rencontrent dans la gestion de leurs ressources humaines.

Cette initiative est rendue possible grâce à l'implication de nos partenaires : Services Québec, la Ville de Shawinigan et la Chambre de commerce et d'industrie de Shawinigan.



CULTIVER LE BIEN-ÊTRE

Dominique Morneau
24 avril 2025

40 participants



PRIORISER LES PRIORITÉS

Jorje Helou, Leaderzone
5 février 2026

48 participants



L'ART DE PRENDRE ACTION DANS L'ENCADREMENT D'UN EMPLOYÉ DÉFI

Julie Tardif, Iceberg Management
29 mai 2025

43 participants

Activité hors Réseau en partenariat avec la Chambre de commerce et d'industries de Shawinigan



COMMUNIQUER

Dominique Morneau
2 octobre 2025

46 participants

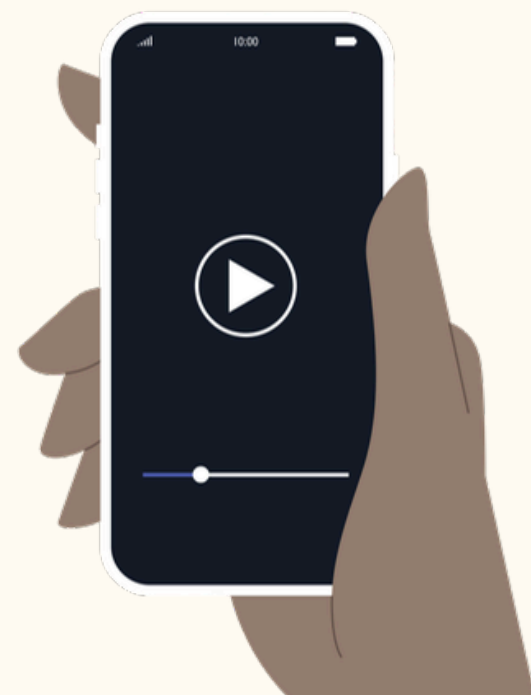


Le projet AccèsTI-Citoyen vise à améliorer la littératie numérique chez les citoyens et citoyennes de 18 ans et plus résidant sur le territoire de la ville de Shawinigan.

Le projet est rendu possible grâce à la contribution de la Ville de Shawinigan par le biais du Fonds de vitalisation.

28
formations de groupe

173
Présences



462
accompagnements
individuels

570
heures

106
nouvelles personnes



68 femmes
38 hommes

Guyfaine Bordeleau
Formatrice TI



Programme Ping!

co^mmuⁿa^utiq^{ue}

La SADC Shawinigan est mandataire, pour Shawinigan, du programme PING de Communautique. Ce programme offre des formations gratuites en littératie numérique aux citoyens et citoyennes du territoire.



Simon Béland
Formateur TI

130
inscriptions

↓

88 femmes
32 hommes

40
formations de groupe

↓

120
heures

47
accompagnements

↓

47
heures

Avec la participation financière de

Québec **24**



Tête Première, programme de soutien psychologique pour les entrepreneur.es de la Mauricie, a pris fin le 31 mars 2026.

Le déploiement en Mauricie du programme a dépassé les objectifs fixés initialement.

Nos trois services

 Rencontres individuelles Services professionnels en santé psychologique Banque de 5 heures à 25 \$ de l'heure Comment s'inscrire	 Groupes Cohorte animée par des professionnel-le-s en santé psychologique 6 Ateliers pour 12 Entrepreneur-e-s Comment s'inscrire	 Conférences Formations sur la santé psychologique entrepreneuriale 6 territoires mauriciens Programmation
--	---	--

→ **170**
Intervenants formés



80

Suivis individuels



13

Cohortes de groupe



800

Participants



Amélie Lemire
Chargée de projet

Sherley Dubé
Chargée de projet

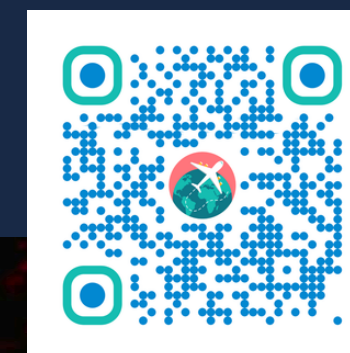
25

Balados Tête Première

Dans la dernière année, nous avons lancé neuf balados d'experts et d'ambassadeurs, mettant en vedette des professionnels reconnus en santé mentale ainsi que des entrepreneur.es partageant leur réalité.

Ils soulignent l'importance de nourrir sa santé mentale surtout en tant qu'entrepreneurs.

La réalisation des balados d'experts a été rendue possible grâce au soutien des Caisses Desjardins de la Mauricie.



Chantier Repreneuriat

Depuis septembre 2025, la SADC Shawinigan, la Ville de Shawinigan et le Centre d'entrepreneuriat Alphonse-Desjardins Shawinigan / Communauté entrepreneuriale de Shawinigan se sont mobilisés pour mettre en oeuvre des actions pour faire face aux enjeux du Repreneuriat à Shawinigan.

Notre première action a été de consulter les acteurs clés de l'écosystème entrepreneurial afin de connaître les différentes situations à laquelle ils sont confrontés dans les dossiers de relève qu'ils accompagnent. Nous avons voulu ensuite connaître les enjeux des entreprises. Nous avons donc lancé un sondage en ligne en février dernier. 74 entrepreneur.es y ont répondu.

Ce que nous avons appris

24,3 %

**veulent vendre
d'ici 5 ans**

72 %

**veulent vendre pour
prendre leur retraite**

84 %

**n'ont pas encore
identifié d'acquéreur**

84 %

**n'ont pas encore
entamé la planification
de leur transfert
d'entreprise**

L'objectif de ce chantier est de mettre en place des outils et de l'accompagnement pour soutenir les entreprises dans leur processus de relève.



APPUI À LA COLLECTIVITÉ

Notre empreinte collective



Comités | Programmes | Événements

Par sa présence active au sein de multiples comités, conseils d'administration, événements et programmes socio-économiques, l'équipe de la SADC et du Fonds LaPrade tisse des liens essentiels qui dynamisent le territoire de Shawinigan.

Bien au-delà de notre rôle financier auprès des PME, nous agissons comme catalyseur de développement en mettant notre expertise, notre réseau et notre vision stratégique au service de la collectivité. Chaque implication — qu'il s'agisse de concertation économique, d'accompagnement entrepreneurial ou de soutien aux initiatives locales — contribue à renforcer le tissu social et économique de la région.

Cette présence terrain nous permet de :

- Comprendre intimement les enjeux du territoire
- Créer des ponts entre les acteurs du milieu
- Stimuler l'innovation et la collaboration
- Favoriser une croissance inclusive et durable

L'empreinte collective de l'équipe se mesure ainsi dans la vitalité des projets qui émergent, dans les partenariats qui se solidifient et dans la confiance renouvelée des gens d'affaires, citoyennes et citoyens envers leur communauté. C'est cette implication authentique qui fait de nous un partenaire incontournable du développement de Shawinigan.

- Colloque Innovation | CI Mauricie
- Colloque Développement économique Mauricie
- Défi OSEntreprendre
- Comité COMPLICE
- Comité Attraction et rétention de talents à Shawinigan (CATS)
- Comité de développement et d'accélération économique de Shawinigan
- Comité Veille d'entreprises
- Comité Repreneuriat Shawinigan
- Forum entrepreneurial de Shawinigan 2025
- Gala Distinction Desjardins
- Journée IA avec nos aînés
- L'IA Ça s'explore
- Rendez-vous de l'emploi
- Table de marketing territoriale de la Mauricie

Conseils d'administration

- Centre d'entrepreneuriat Alphonse-Desjardins Shawinigan
- Centre d'excellence en efficacité énergétique
- Communauté entrepreneuriale de Shawinigan
- Développement Mauricie
- Service d'accueil des nouveaux arrivants de Shawinigan
- TGV Net Mauricie
- Économie du savoir Mauricie
- Carrefour jeunesse de Shawinigan

Merci à nos précieux partenaires financiers

- **Développement économique Canada pour les régions du Québec**
- Desjardins
- IDÉ Trois-Rivières
- Ministère Femmes et Égalité des genres
- Ministère des Affaires municipales et de l'Habitation
- MRC des Chenaux
- MRC de Maskinongé
- MRC Mékinac
- Réseau des SADC + CAE du Québec
- Services Québec
- Ville de La Tuque
- Ville de Shawinigan

Merci à nos nombreux collaborateurs

- Banque de développement du Canada
- Carrefour jeunesse Shawinigan
- Cégep de Shawinigan
- Centre d'entrepreneuriat Alphonse-Desjardins Shawinigan | Communauté entrepreneuriale de Shawinigan
- Chambre de commerce et d'industrie de Shawinigan
- Centre de services scolaire de l'Énergie
- Développement Mauricie
- Digihub Shawinigan
- École des entrepreneurs du Québec
- Économie du savoir Mauricie
- Fonds Mauricie
- La Ruche
- Les SADC et CAE de la Mauricie et du Centre-du-Québec
- Pôle d'économie sociale de la Mauricie
- SANA Shawinigan
- Table de concertation du mouvement des femmes de la Mauricie
- Tourisme Mauricie
- Tourisme Shawinigan

Notre empreinte, en image

Gala Distinction
Desjardins



Rendez-vous
de l'emploi



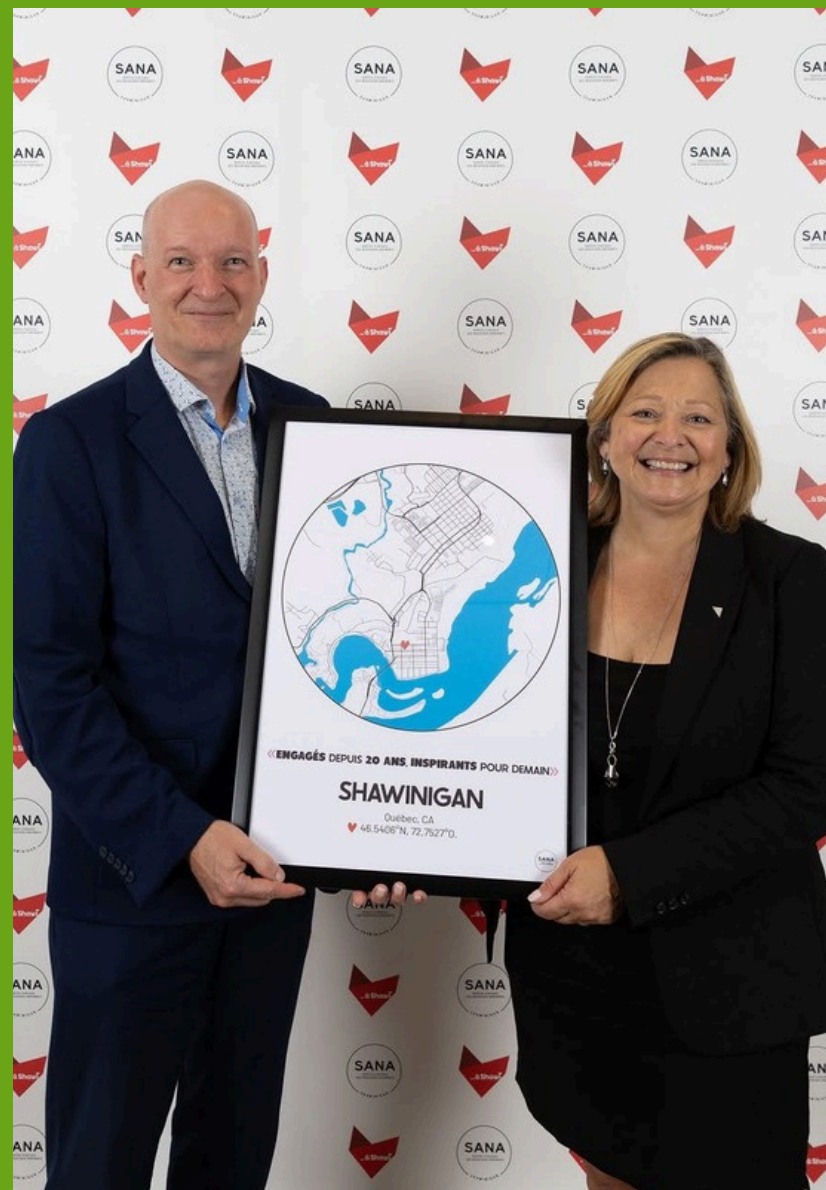
Défi
Osentreprendre

Notre empreinte, en image



Journée IA
avec nos aînés

20e anniversaire
SANA Shawinigan



Notre empreinte, en image



Lancement des
balados Tête
Première



Forum entrepreneurial
de Shawinigan



L'IA, ça s'explore

Implication SADC + CAE

- Comité communication du Réseau des SADC et CAE
- Comité numérique
- Comité Odoo
- Comité régional de communications Mauricie Centre-du-Québec
- Grande rentrée des SADC et CAE Mauricie Centre-du-Québec

Grande rentrée des SADC et CAE Mauricie - Centre-du-Québec



Comité régional de communications

Concours Porte-parole



Notre présence en ligne



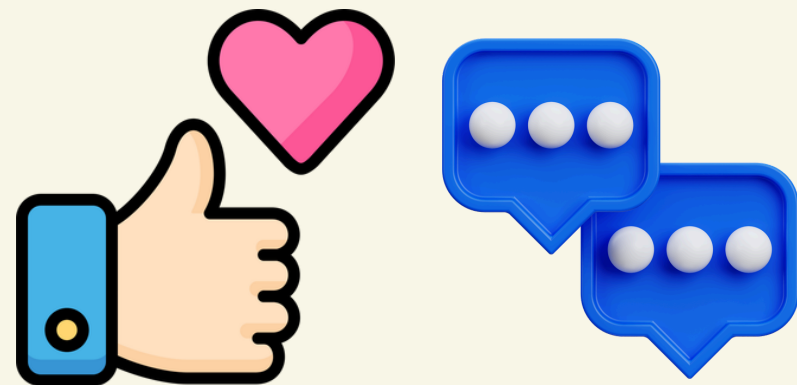
Grâce au travail de Catherine, nous avons été très présents sur les réseaux sociaux, plus particulièrement sur Facebook, depuis quelques années.

Toute l'équipe a été mise à profit pour produire du contenu. Nous avons mis en place une rencontre de communications à toutes les deux semaines afin de s'assurer d'une cohérence des messages et une diffusion de l'information à nos différentes clientèles.



167 800

vues



3 200

Interactions



5 500

**visites sur la
page**



155

**abonnés
de plus**



Simon Charlebois
Directeur général



Sylvie Lavergne
Directrice du développement et
des communications



Nadia Courchesne
Directrice des services
administratifs



André Granger
Directeur, Développement
des affaires



Édith Sirois
Gestionnaire TI



Catherine Adam
Conseillère TI



Simon Béland
Formateur TI



Amélie Lapointe
Adjointe administrative



Amélie Racette
Coordonnatrice Flexiprêt
pour les femmes



Amélie Lemire
Chargée de projet
Tête Première



Sherley Dubé
Chargée de projet
Tête Première



Guylaine Bordeleau
Formatrice TI

Appuyés par des leaders de la communauté



Nathalie Boisvert
Présidente SADC
Administratrice FLP



Claire Pépin
Vice-présidente SADC
Administratrice FLP



Maude Labrosse
Secrétaire-trésorière SADC
Administratrice FLP



André Héon
Président FLP
Administrateur SADC



Claude Frigon
Vice-président FLP
Administrateur SADC



Charles Legendre
Secrétaire-trésorier FLP
Administrateur SADC



Guy Sylvestre
Administrateur SADC et FLP



Abdoulaye Souley
Administrateur SADC et FLP



Nicholas Berrouard
Administrateur SADC et FLP

« Si tu veux construire un bateau, ne rassemble pas les gens pour ramasser du bois et ne leur distribue pas des tâches ; apprends-leur plutôt la nostalgie de la mer immense et infinie. »

– Antoine de Saint-Exupéry, Citadelle (posthume, 1948)



fondslaprade.ca
sadcshawinigan.ca

812, avenue des Cèdres
Shawinigan (Québec) G9N 1P2
Tél. : 819 537-5107

Le gouvernement du Canada appuie les SADC et les CAE



Développement
économique Canada
pour les régions du Québec

Canada Economic
Development
for Quebec Regions